



Bu proje Avrupa Birliđi ve Türkiye Cumhuriyeti tarafından finanse edilmektedir.

## Faaliyet 1.4, Rapor R4

### Dezavantajlı Olanların Ortaya Çıkan Yapıları: 2015-2040

Eylül 2017

#### İçindekiler Tablosu

1. Yönetici Özeti
2. Hanehalkı Reisi Özelliklerine Göre Eşdeğer Harcanabilir Gelir Dağılımı
  - 2.1 Yoksulluk Riskleri
  - 2.2 Reşit Olmayanların Durumları
3. Çalışan Özelliklerine Göre Yıllık Kazanç Dağılımı
  - 3.1 Ortalama Kazançlar
  - 3.2 Çalışan Yoksul Olma Riski
  - 3.3 Kazanç Eşitsizliđi
4. Alternatif Simülasyon Senaryolarındaki Özelliklere Göre Yoksulluk Riskleri





Bu proje Avrupa Birliđi ve Türkiye Cumhuriyeti tarafından finanse edilmektedir.

## 1. Yönetici Özeti

Bu Rapor'un amacı, düşük gelir ve para kaynaklarıyla ilgili risklerin bazı nüfus grupları arasında nasıl yayıldığını göstermektir. Bu amaç doğrultusunda üçüncü Rapor'da açıklanan dinamik mikrosimülasyon modelini kullandık ve makroekonomik eğilimlere ilişkin çeşitli senaryolar kapsamında 2016-2040 döneminde ki gelir dağılımını hesapladık.

Üçüncü Rapor'da düşük kazançla ilişkili risklerin işteki statü, faaliyet sektörü, meslek, sosyal güvenliğe kayıt durumu açısından farklı alt gruplara göre çalışanları nasıl nitelendirdiğini gösterdik. Üçüncü Rapor'un son kısmında sergilenen yaklaşımın aynısı bu Rapor'da da benimsenmiş ve ortalama gelirler, yoksulluk riskleri ve eşitsizlik eğilimleri açısından değerlendirilen farklı gelir dağılımlarının, cinsiyet, eğitim ve yaş şeklindeki üç ana özelliğe göre ayrılan bireyleri nitelendirmesi tarafımızca analiz edilmiştir.

Yaş farklarına odaklanıldığında, yaşadıkları hanehalkının ekonomik kaynaklarına bakılarak değerlendirilen reşit olmayanların ekonomik durumuna ise özel bir şekilde odaklanılmıştır.

Analizler hem hanehalkı, hem de bireysel düzeylerde yürütülmüştür. İkinci ve üçüncü Raporlarda da netleştirildiği gibi, hanehalkına odaklanıldığında (İkinci Bölüm) harcanabilir eşdeğer geliri bireylerin ekonomik refahının temGYKAisi olarak tasarlandı, diğer bir deyişle refah, farklı boyuttaki hanehalklarında yaşayan bireylerle kıyaslamak için eşdeğerlenen, tüm hanehalkı üyelerinin harcayabildiği toplam gelire bakarak analiz edildi. Dolayısıyla, eşdeğer gelirler bireylere karşılık gelmektedir ancak bunlar hanehalkı düzeyinde hesaplanmaktadır: aynı hanehalkının tüm üyeleri, tüm üyelerce edinilen gelirlerin toplamının eşdeğerlik ölçeğine bölünmesiyle elde edilen aynı eşdeğer gelire sahiptirler. Daha büyük hanehalklarında yaşama ölçeğini dikkate almak için eşdeğerlik ölçeği hanehalkı bileşen sayısının karekökü olarak alındı.

Eşdeğer gelirleri dikkate aldığımızda tek başlarına bireylerin niteliklerine (örneğin cinsiyet) başvuru yapamayız çünkü eşdeğer gelir diğer hanehalkı üyelerinin çıktılarıyla da ilişkilidir. Dolayısıyla, eşdeğer gelir genellikle bireylerin niteliklerine göre değil, hanehalkı düzeyinde



Bu proje Avrupa Birliđi ve Türkiye Cumhuriyeti tarafından finanse edilmektedir.

bazı nitelikler tanımlanarak analiz edilir. Hanehalklarını genellikle "hanehalkı reisi" olarak tanımlanan, o hanehalkındaki temel gelir kazanan kişinin niteliklerine göre sınıflandırmak literatürde ki standart prosedürlerden biridir. Bu öneriyi izleyerek temel (ve sıklıkla tek) gelir kazanan kişilerin cinsiyet, öğrenim ve yaşa göre farklılık gösterdiği hanehalklarına ait bireylerin gelir dağılımı ve yoksulluk risklerindeki farkları gözlemledik.

Aynı zamanda, hanehalkında mevcut olan reşit olmayan bileşenlerin sayısı şeklinde hanehalklarının diđer bir farklılık boyutuna göre de farkları gözlemledik. Bu nedenle, bir yanda hanehalklarını reşit olmayanların sayısına göre sınıflandırırken, diđer yandan daha avantajlı veya daha düşük avantajlı hanehalklarında yaşadıklarını doğrulamak amacıyla reşit olmayanlar için özel yoksulluk oranları hesapladık, çünkü çođu durumda bir reşit olmayanın eşdeđer geliri reşit olmayanın davranışına deđil, ebeveynlerinin ekonomik şartlarına bađlıdır.

Eşdeđer gelirin dağılımıyla ilişkili risklerin analizi dışında, aynı zamanda bireysel işgücü gelirlerine odaklandık ve üçüncü Rapor'un son kısmında yapılan analize paralel olarak, gelir dağılımı ile çalışan yoksul haline gelmekle ilgili risklerin çalışanın cinsiyet, yaş ve eğitimine göre nasıl deđiştini deđerlendirdik (3. Bölüm).

İkinci Rapor'da muhtemel politika deđişikliklerine ilişkin bazı senaryoların, özellikle hanehalkı düzeyinde deđerlendirildiğinde, gelir dağılımını büyük oranda etkilediğini göstermiştik. Burada, farklı hanehalkı tiplerine ait bireylerin (hanehalkı düzeyinde deđerlendirilen) görel yoksulluk risklerinin makroekonomik geribildirimlerden ve bu politika senaryolarıyla ilgili özel tedbirlerden etkilenip etkilenmediklerini doğrulamak için bu alternatif senaryolar kapsamında mikrosimülasyonlar yaptık (bkz. 4. Bölüm).

Daha önce belirtildiđi gibi, bu Rapor'da sunulan eşitsizlik ve yoksulluk endekslerine ilişkin sonuçları üreten simülasyonlar, özellikleri üçüncü Rapor'da ayrıntılı olarak açıklanan, GYKA 2015 mikro verilerini temel alan dinamik mikrosimülasyon modülü kullanılarak yapılmıştır. Herhangi bir taban nüfusun yıldan yıla ayrıntılı yapısını yeniden üreterek, nüfusu (bireyler ve hanehalkları) alt gruplara göre ayrıştırarak dağıtıcı analizleri üretmemize olanak tanıdıđından,



Bu proje Avrupa Birliđi ve Türkiye Cumhuriyeti tarafından finanse edilmektedir.

bu mikrosimülasyon modelinin çok esnek bir araç olduđu vurgulanmalıdır. Dolayısıyla, özellikleri sayesinde dinamik mikrosimülasyon modülü belirli bir nüfusun heterojenliğini tam anlamıyla dikkate alabilmekte ve zaman içinde simüle edebilmektedir.

Modelin ortaya koyduđu yıldan yıla simüle edilen nüfus, sosyoekonomik dezavantajların muhtemel ilintileri olabilecek ana özelliklerine göre, hanehalkları ve bireylerin her ikisini ayrıştırarak, hanehalkları ve bireylerin gelirleri üzerinde ayrıntılı dağılım analizleri (örneğin, ortalama ve medyan gelirler, eşitsizlik ve yoksulluk endekslerinin hesaplanması ve eşitsizlik endekslerinin nüfus alt gruplarına göre ayrıştırılması) yapmamıza olanak tanımıştır.

Temel senaryoda yapılan simülasyonların başlıca bulguları (diđer bir deyişle makro modelin temel senaryosunda üretilen ve işteki statü ve faaliyet sektörü gibi çeşitli özelliklere göre istihdam paylarının 2015 değerlerinde sabit tutulduđu makroekonomik eğilimler dâhil) aşağıdaki gibidir.

1. Reisliğini bir kadının (genellikle tek aile üyesi) yaptıđı hanehalkları, esas kazanan kişinin erkek olduđu hanehalklarına kıyasla daha fazla görelî yoksulluk riski altındadır: hanehalkı reisinin cinsiyete göre yoksulluk risklerindeki açık hiçbir zaman % 10 puanın altına inmez ve simülasyon dönemi boyunca genellikle sabit kalır.
2. Yoksulluk riskleri, kazançlarının ana itici gücünü oluşturan, hanehalkı reisinin eğitim düzeyi ile sıkı ilişki içindedir. Yoksulluk riskleri reisliğini en fazla ortaokul derecesine sahip bireylerin yaptıđı hanehalklarında çok daha yüksektir ve farklı öğrenim seviyesine sahip bireyler arasındaki yoksulluk riskleri boşluđu bütün simülasyon dönemi boyunca doğrusal olarak artar.
3. Belki de makromodel tarafından projeksiyonu yapılan istihdam oranlarındaki artış nedeniyle görelî yoksulluk riskleri çalışma yaşındaki hanehalkları için zaman içinde azalırken, 65 yaş üstü bireylerin reisliğini yaptıđı hanehalkları için artmaktadır.



Bu proje Avrupa Birliđi ve Türkiye Cumhuriyeti tarafından finanse edilmektedir.

4. Reşit olmayanların sayısına göre gelir dağılımındaki farklar simülasyon döneminde azalma eğilimi gösterir ve reşit olmayanlara yönelik yoksulluk riskleri, 2025 civarında yetişkinler için olduğundan daha düşük olur.
5. Bireysel kazançlar söz konusu olduğunda, sırasıyla kadınları, düşük vasıflı ve yaşlı çalışanları dezavantajlı duruma geçiren cinsiyet, eğitim ve yaşa göre farklar büyüktür ve iş içi yoksulluk risklerine bakıldığında da doğrulanabileceđi gibi simülasyon döneminde görece sabit kalırlar.
6. Her çalışan alt grubundaki kazanç eşitsizliđi büyüktür. Ancak, toplam kazanç eşitsizliđi alt gruba göre ayrıştırıldığında, farklı yaşlara ve farklı eğitim düzeylerine sahip çalışanlar arasındaki ortalama farkların ihmal edilemeyen bir toplam eşitsizlik payını açıkladığı ortaya çıkar.

Aynı zamanda, reşit olmayanlar ile en dezavantajlı hanehalklarında, yani reisliđini bir kadının veya en çok ortaokul derecesine sahip bir bireyin yaptıđı hanehalkları için görel yoksulluk risklerinin, bazı politika deđişikliklerinin uygulanmasıyla deđişip deđişmediđini kontrol etmek için alternatif senaryolar tarafımızdan uygulanmıştır. Bu amaç doğrultusunda ikinci Rapor'da eşdeđer harcanabilir gelir eşitsizliđi ve yoksulluk üzerindeki etkiyi en çok azaltan niteliđe sahip senaryoları, yani temel senaryoya kıyasla řu niteliklere sahip senaryoları dikkate aldık: kamu harcamalarında bir artış, daha cömert bir işsizlik yardımı programı, kayıt dışı çalışanların payında azalma (çalışanın sosyal güvenliđe kaydının yaptırılmamasıyla temsil edilir) ve Hükümet tarafından uygulanan Sanayi 4.0 stratejisiyle ilgili TFV artışı.

Temel senaryo, alternatif senaryolarla karşılaştırıldığında ařağıdaki kanıtlar ortaya çıkmaktadır:

7. Tüm “politika deđişikliđi” senaryolarında en düşük avantaja sahip gruplar açısından görel yoksulluk riski düşmekte ancak en yüksek düşüş, kaynakların en zayıf bireylere ve hanehalklarına ayrılmasını belirleyen işsizlik yardımı (sigortası) programındaki cömertlik artışıyla iliřkili olmaktadır.



Bu proje Avrupa Birliđi ve Türkiye Cumhuriyeti tarafından finanse edilmektedir.



Bu proje Avrupa Birliđi ve Türkiye Cumhuriyeti tarafından finanse edilmektedir.

## 2. Hanehalkı Reisi Özelliklerine Göre Eşdeğer Harcanabilir Gelir Dağılımı

### 2.1 Yoksulluk Riskleri

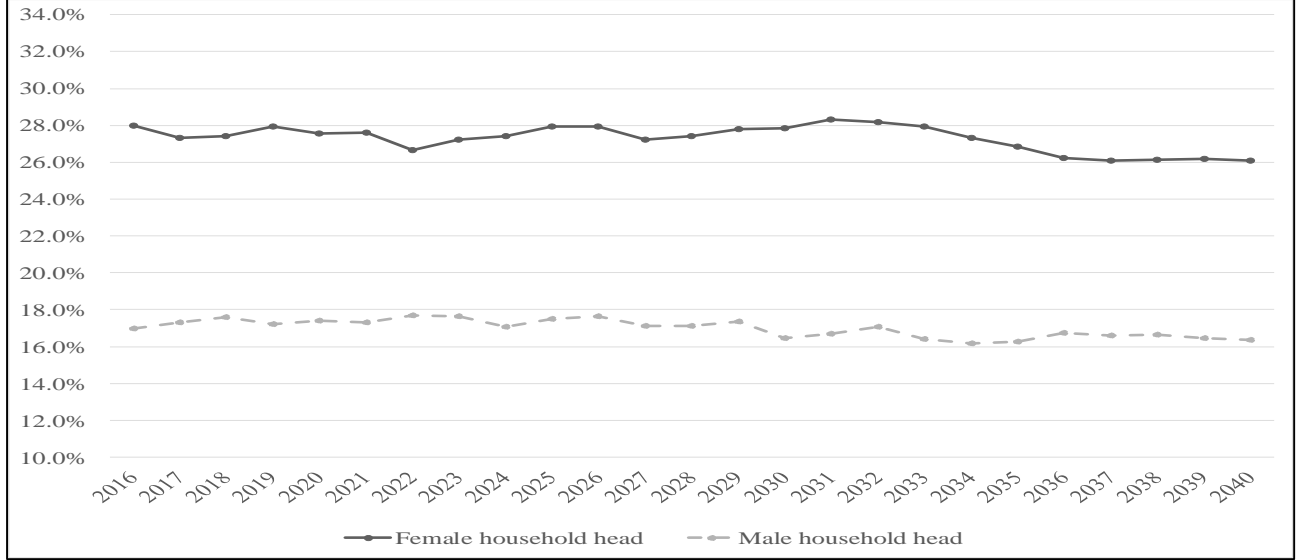
Simülasyonlardan elde edilen sonuçlar; eşdeğer harcanabilir geliri, eşdeğer harcanabilir gelirin yıllık dağılımının (belirtildiđi gibi tüm hanehalkı üyeleri için aynıdır) medyanının %60'ından düşük olduđu durumda bir bireyin yoksul olduđu varsayılarak, görelî yoksulluđun evrimini hesaplamamıza olanak tanımıştır. Yoksulluk oranı, **eşdeğer geliri eşik deđerinin altında kalan bireylerin payını** gösteren kafa sayısı oranı endeksiyle hesaplanır. Aşağıda verilen bilgilerde, hanehalkı reisinin bazı özelliklerine ve sonraki alt bölümde de reşit olmayanların varlığına göre bireyleri ayırmış bulunmaktayız.

Beklendiđi gibi görelî yoksulluk hanehalkı reisinin cinsiyetiyle sıkı ilişki içindedir. Reisliđini bir kadının (genellikle tek aile üyesi) yaptıđı hanehalkları, asıl kazanan kişinin erkek olduđu hanehalklarına kıyasla daha fazla görelî yoksulluk riski altındadır: hanehalkı reisinin cinsiyete göre yoksulluk risklerindeki açık hiçbir zaman % 10 puanın altına inmez ve simülasyon dönemi boyunca genellikle sabittir (Şekil 1).

### Şek. 1: Hanehalkı Reisinin Cinsiyete Göre Görelî Yoksulluk Oranı



Bu proje Avrupa Birliđi ve Türkiye Cumhuriyeti tarafından finanse edilmektedir.



Üçüncü Bölümde gösterildiđi gibi, bireysel kazançlar öğrenime göre büyük oranda farklılık göstermektedir. Dolayısıyla, eğitimli üyelerin fazla olması hanehalklarında ki geliri arttırmaktadır. Sonuç olarak, yoksulluk riskleri hanehalkı reisinin öğrenim derecesiyle sıkı ilişki içindedir (Şekil 2): en çok ortaokul derecesine sahip bireylerin reisliđini yaptıđı hanehalklarında yoksulluk riskleri çok daha yüksektir ve en çok ortaokul derecesine ve lise derecesine veya üniversite derecesine sahip hanehalkı reisleri arasındaki yoksulluk riskindeki açıklar simülasyon dönemi boyunca sırasıyla % 40 ve %45 puan civarlarında artmaktadır.

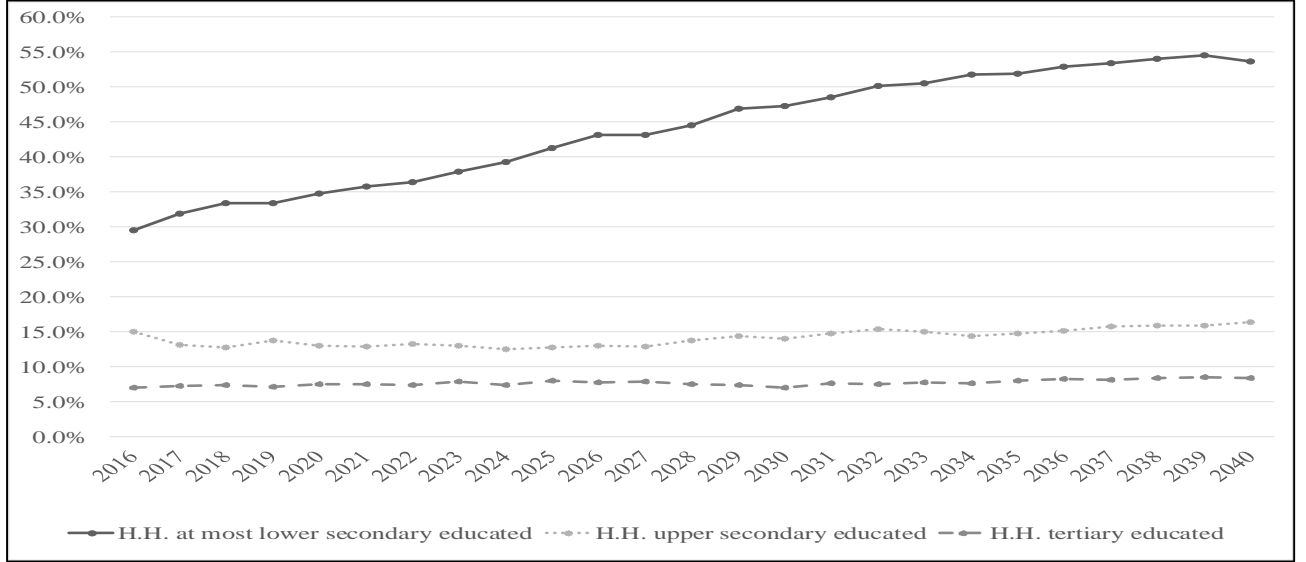
Temel makroekonomik senaryo ve tüm bu Raporlarda ele alınan tüm alternatif senaryolarda ilerleyen on yıllarda özellikle kadınlar için istihdam oranlarında bir artış olacağı projeksiyonu yapılmaktadır ve söz konusu artış, görece avantajlı çalışma yaşındaki hanehalklarıyla ilişkilidir (özellikle iki kazanç alan üyelere sahip olanlar). Sonuç olarak, Şekil 3'te gösterildiđi gibi, yoksulluk riskleri çalışma çađı nüfusu üyelerinin reisliđini yaptıđı hanehalkları için azalırken, asıl gelir kaynađının 55 yaş üstü bir üyenin aldıđı emekli aylıđı olan hanehalkları için artmaktadır.





Bu proje Avrupa Birliđi ve Türkiye Cumhuriyeti tarafından finanse edilmektedir.

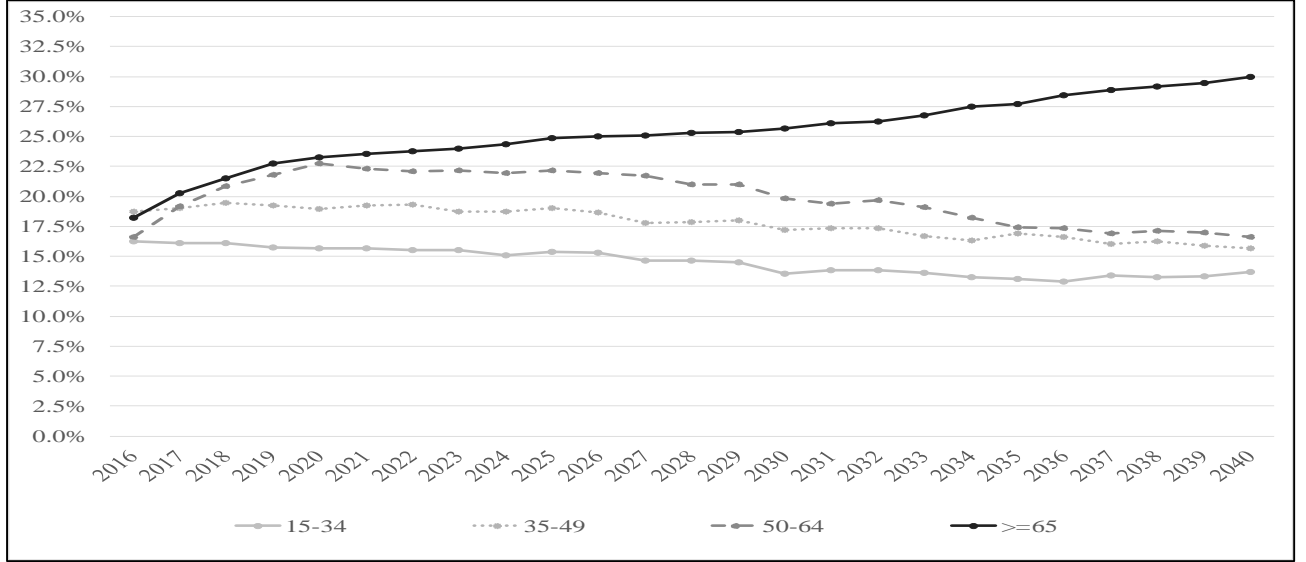
## Şek. 2: Hanehalkı Reisinin Eğitim Düzeyine Göre Göreli Yoksulluk Oranı



## Şek. 3: Hanehalkı Reisinin Yaş Sınıfına Göre Göreli Yoksulluk Oranı



Bu proje Avrupa Birliđi ve Türkiye Cumhuriyeti tarafından finanse edilmektedir.



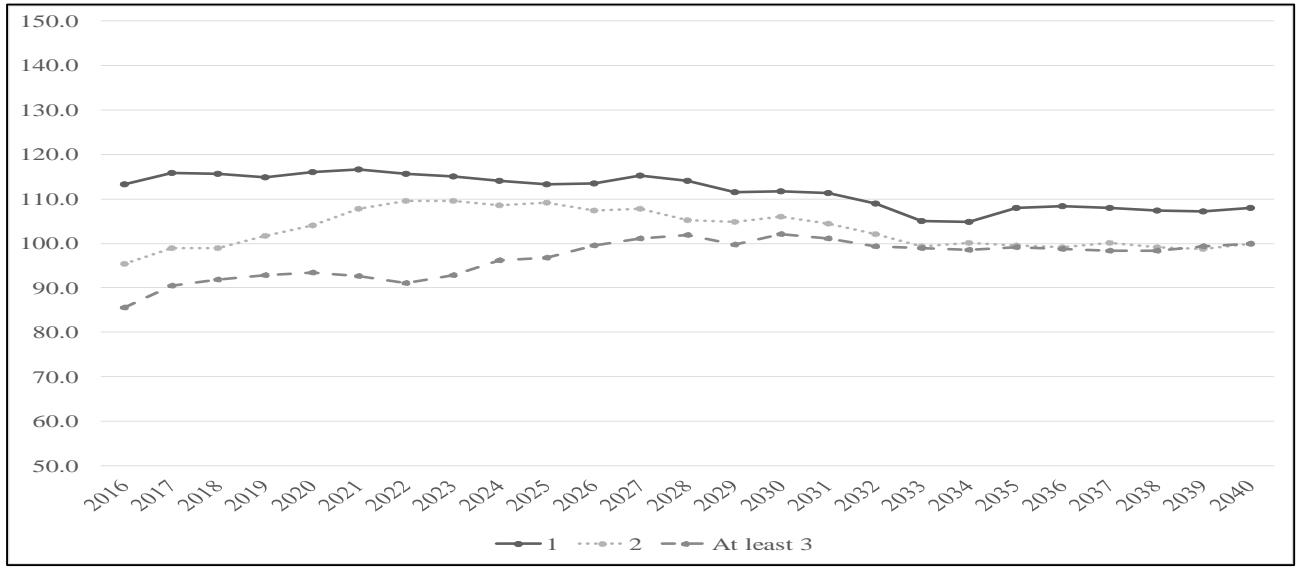
## 2.2 Reşit Olmayanların Durumları

Hanehalkı bileşimiyle ilgili yoksulluk riskleri, özellikle üyeleri arasında reşit olmayanların sayısına göre hanehalklarını ayırmamıza olanak tanıyan, dinamik mikrosimülasyon modeli kullanılarak kolaylıkla hesaplanabilmektedir. Endeks sayısı reşit olmayan bireylerin bulunmadığı hanehalklarına göre hesaplandığında, hanehalkı tipine göre eşdeğer gelirlerde bir daralma bütün simülasyon dönemi boyunca ortaya çıkar (Şekil 4). Özellikle, benzer eşdeğer gelir, reşit olmayan üyeleri bulunmayan hanehalklarını (genellikle yalnızca yaşlı üyelerle nitelendirilir) ve en az iki reşit olmayana sahip hanehalklarını nitelendirmelidir.



Bu proje Avrupa Birliđi ve Türkiye Cumhuriyeti tarafından finanse edilmektedir.

#### Şek. 4: Hanehalkındaki Reşit Olmayan Sayısına Göre Ortalama Eşdeđer Harcanabilir Gelir Eğilimi. Endeks Sayısı: Reşit Olmayan Yok = 100



Reşit olmayanlara yönelik yoksulluk risklerine farklı yönden bir bakış, görel yoksulluklarının en az 18 yaşında olan bireylerle kıyaslanmasıyla analiz edilebilir. Görel yoksulluk, hanehalkı düzeyinde hesaplanan eşdeđer gelirin ortalamasıyla değerlendirildiğinde, reşit olmayanlar için yoksulluğun çözülmesi, ebeveynleri tarafından edinilen gelirlerin eğiliminin analiz edilmesi anlamına gelir. Bu prosedür, reşit olmayanların kullanabilecekleri yeterli kaynak bulunup bulunmadığını kontrol etmemize olanak tanır.

Reşit olmayanların eşdeđer geliri yetişkinlerin altındadır ancak simülasyon döneminin ortasında iki ortalama deđer arasındaki açık daralmaktadır (Şekil 5).



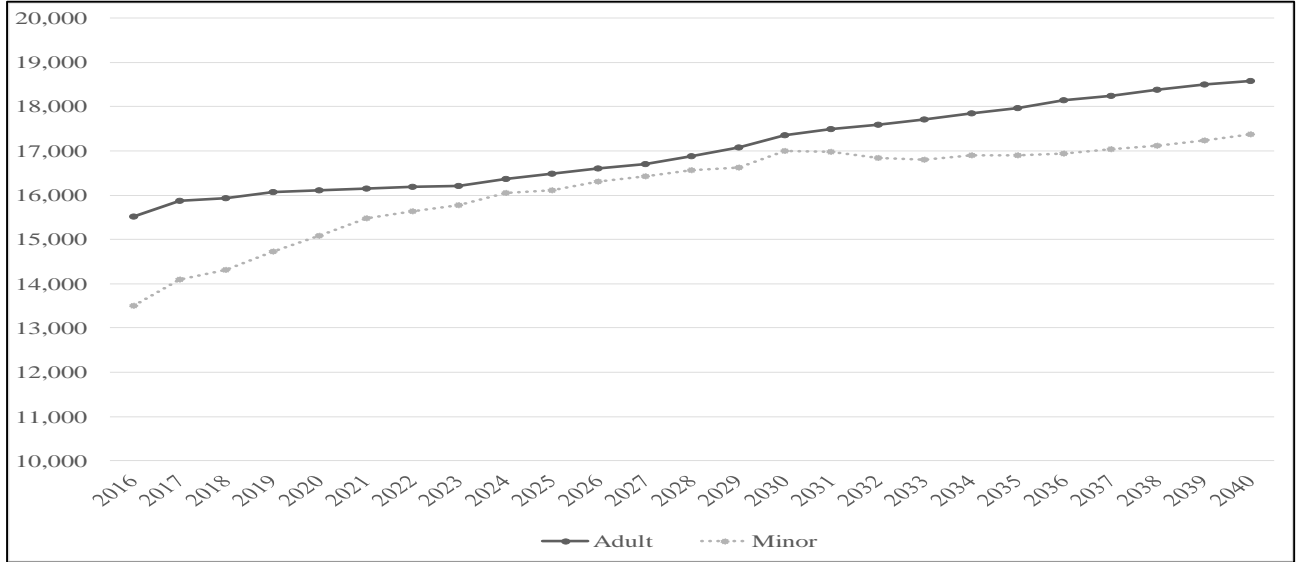
Bu proje Avrupa Birliđi ve Türkiye Cumhuriyeti tarafından finanse edilmektedir.

Görelı yoksulluk risklerine bakıldığında ise, Şekil 4'te verilen kanıtla tutarlı olacak şekilde, az sayıda para kaynađına sahip hanehalklarında yaşıyan reşit olmayanlar açısından risk simülasyon döneminde azalır ve reşit olmayanlara yönelik yoksulluk riski 2025'te yetişkinler için olduğundan daha düşük hale gelir (Şekil 6).

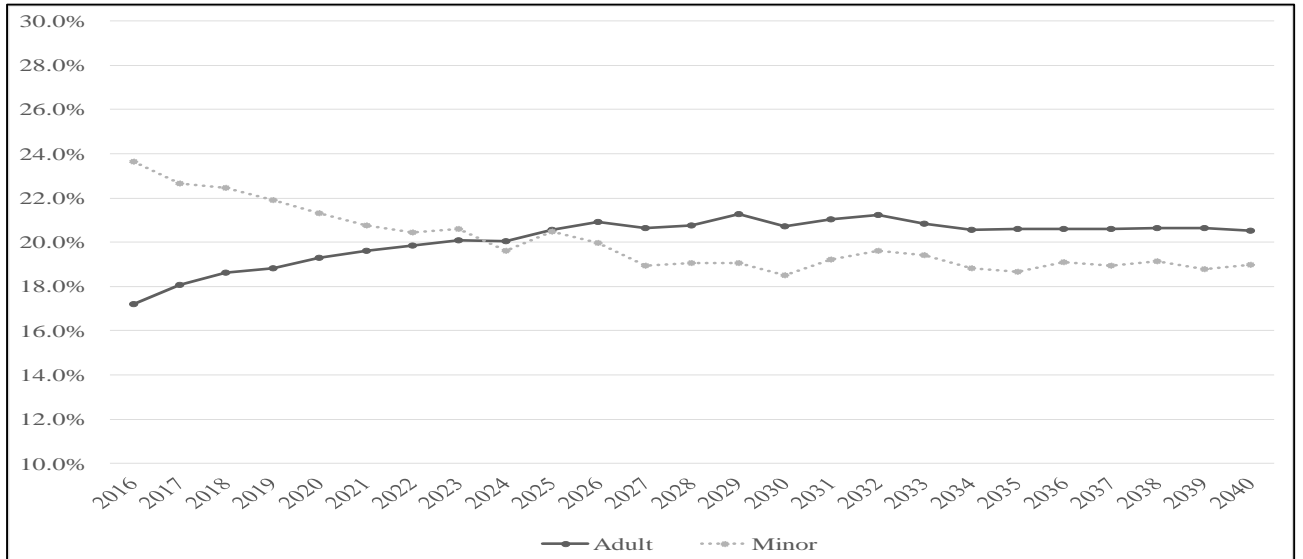


Bu proje Avrupa Birliđi ve Türkiye Cumhuriyeti tarafından finanse edilmektedir.

**Şek. 5: Reşit Olmayanlar ve Yetişkinler için Ortalama Eşdeğer Harcanabilir Gelir Eğilimi**



**Şek. 6: Reşit Olmayanlar ve Yetişkinler için Görelî Yoksulluk Oranı**





Bu proje Avrupa Birliđi ve Türkiye Cumhuriyeti tarafından finanse edilmektedir.



Bu proje Avrupa Birliđi ve Türkiye Cumhuriyeti tarafından finanse edilmektedir.

### 3. Çalışan Özelliklerine Göre Yıllık Kazanç Dağılımı

Bireysel gelirlere geçtiğimizde, odağımızı yalnızca çalışanlarla sınırlandırarak, yılda pozitif bir gelir kazanan bireyler grubu içinde (dolayısıyla işsizler ve kazancı olmayanlar analizlerde ele alınmamaktadır) işgücü gelirlerinin dağılımı (istihdam edilenlerden veya serbest meslekten) analiz edilmiştir.

#### 3.1 Ortalama Kazançlar

Çalışanların nitelikleriyle ayrılan ortalama yıllık kazançların eğilimi ilgi çekici kanıtlar sergilemektedir (sonuçlar referans kategoriye göre endeks sayılarıyla verilmektedir).

Simülasyon dönemi boyunca kadın istihdamı oranındaki artışa rağmen, yıllık ücret cinsiyet boşluğu simülasyon dönemi boyunca büyük ve yaklaşık % 50 puan seviyesinde sabit kalmaktadır (Şekil 7).

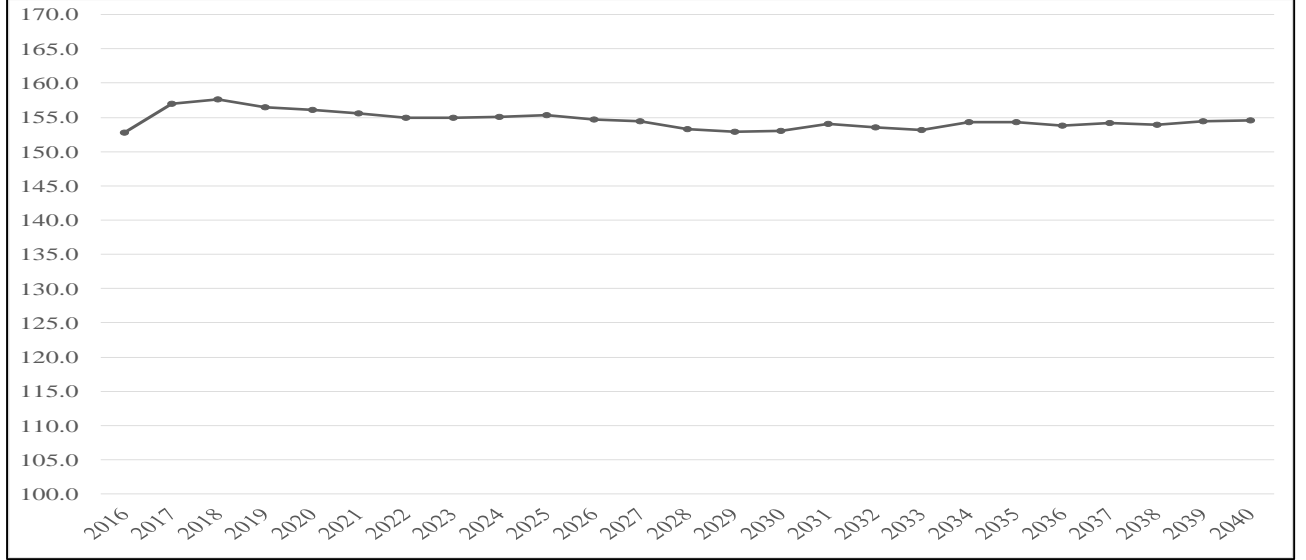
Vasıf primleri ise özellikle simülasyon döneminin başlangıç aşamasında üniversite ve lise derecesine sahip, ücretlerinin en çok ortaokul derecesine sahip olanlara kıyasla artışına bağlı olarak zaman içinde artmaktadır (Şekil 8).

Çalışanların yaşı söz konusu olduğunda, en çok ücret alan yaş grubunu (36-45 yaş arası) referans grup olarak aldık (Şekil 9). 26-35 yaş arası olanlara göre ücret boşluğu önce genişleyip ardından daralırken, orta yaşlı referans grubun 46-55 yaş arası olanlara kıyasla avantajı simülasyon döneminin ikinci yarısında büyük oranda azalmaktadır.

**Şek. 7: Cinsiyete Göre Ortalama Yıllık Net Kazanç. Endeks Sayısı: Kadın = 100**

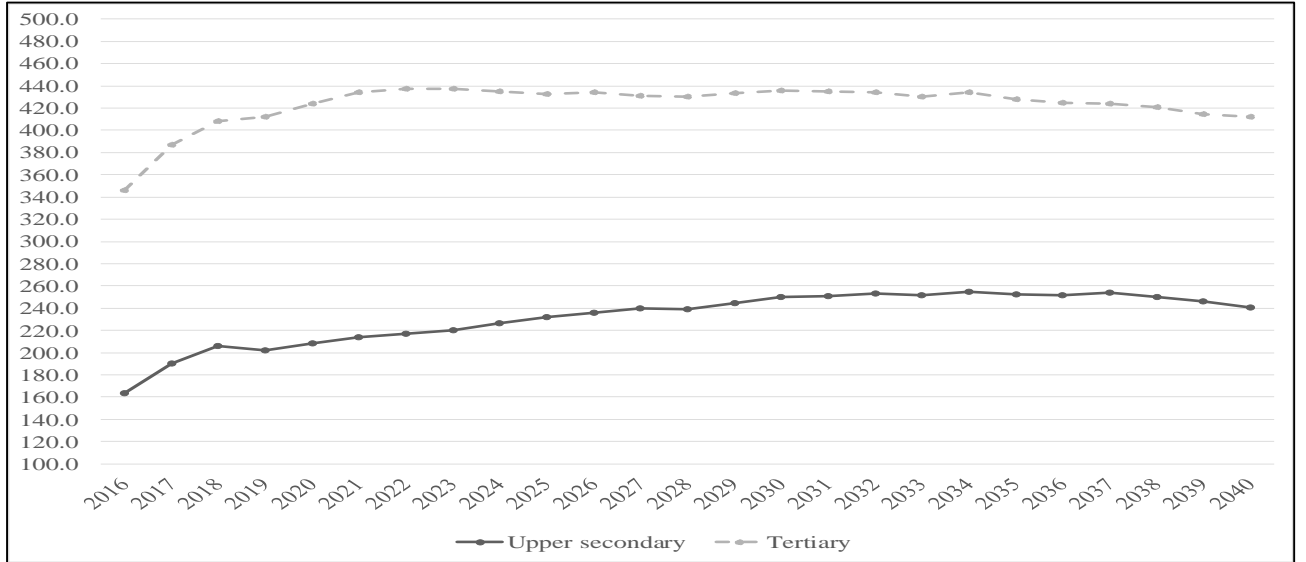


Bu proje Avrupa Birliđi ve Türkiye Cumhuriyeti tarafından finanse edilmektedir.



Şek. 8: Eğitime Göre Ortalama Yıllık Net Kazanç. Endeks Sayısı:

En Çok Ortaokul = 100

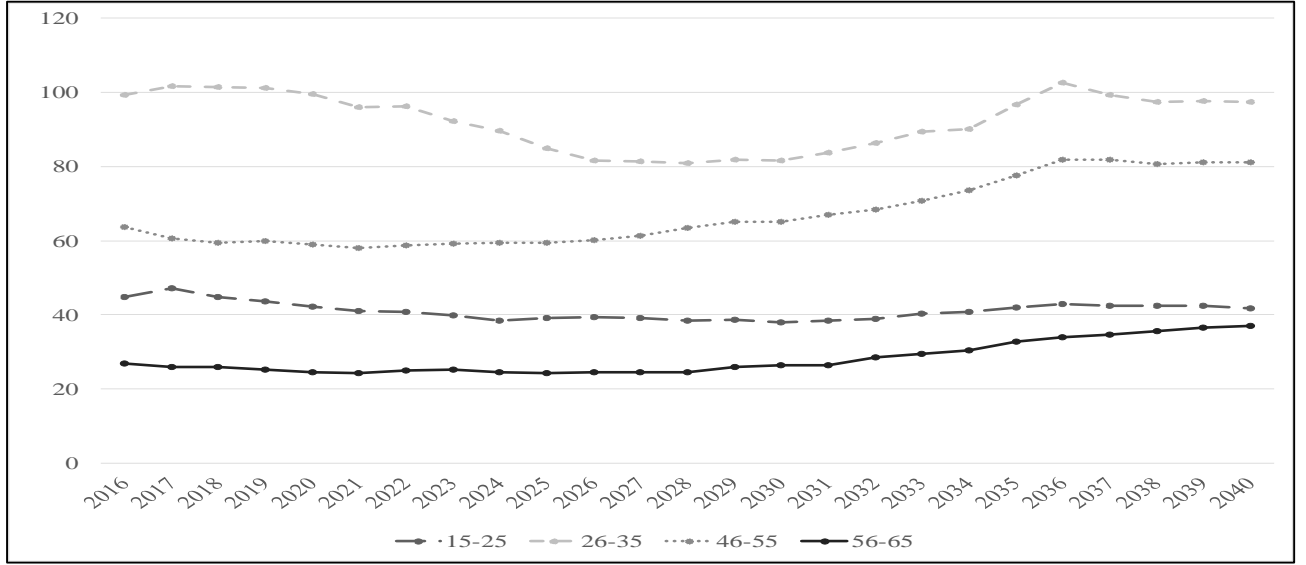






Bu proje Avrupa Birliđi ve Türkiye Cumhuriyeti tarafından finanse edilmektedir.

**Şek. 9: Yaş Sınıfına Göre Ortalama Yıllık Net Kazanç. Endeks Sayısı: 36-45 = 100**



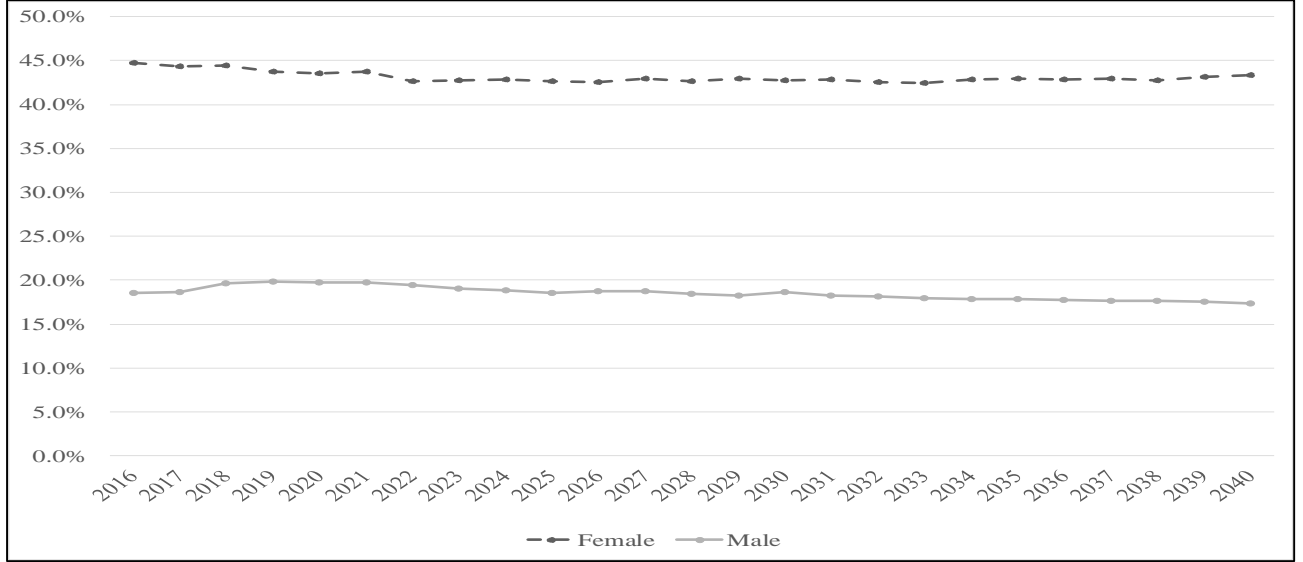
### 3.2 Çalışan Yoksul Olma Riski

Ortalama bireysel kazançların çalışan özelliklerine göre dağılımı; tam olarak "çalışan yoksul" yani yıllık işgücü gelirin, yıllık kazançların dağılımının medyanının %60'ının altında olduğu bir çalışan olma riskininkini yansıtır. Eşik değerlerin altında ücret alma riskleri erkeklere kıyasla kadınlarda (Şekil 10), yüksek vasıflılara kıyasla düşük vasıflılarda (Şekil 11) ve 36-45 yaş arası olanlara kıyasla yaşlı çalışanlarda (Şekil 12) çok daha yüksektir.

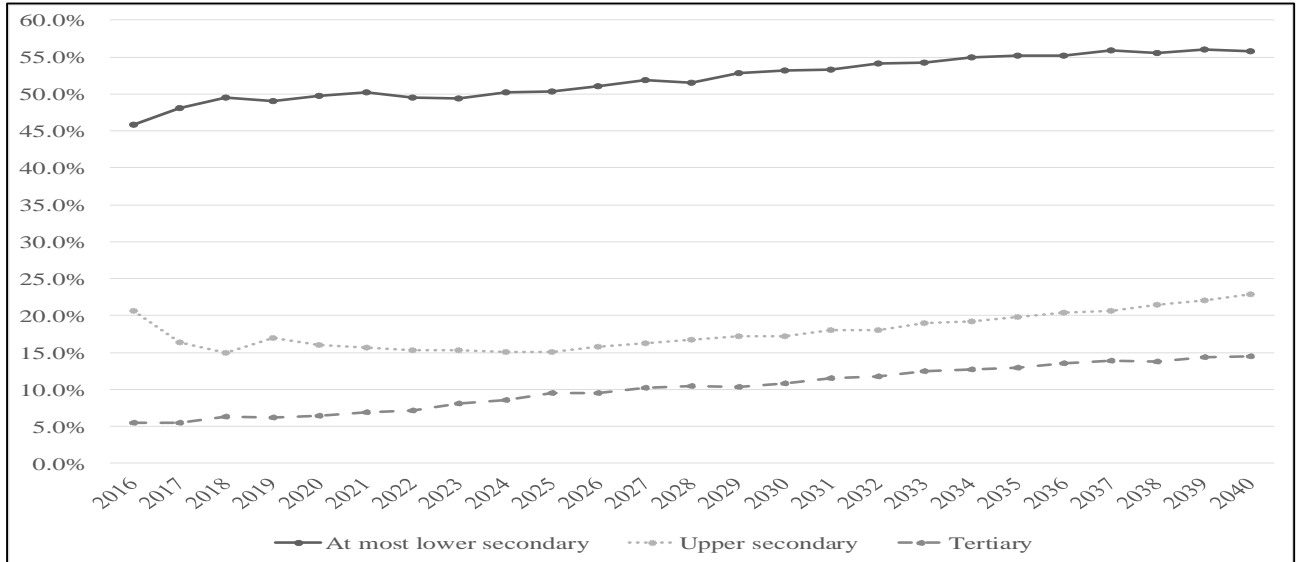
**Şek. 10: Cinsiyete Göre İş İçi Yoksulluk Oranı**



Bu proje Avrupa Birliği ve Türkiye Cumhuriyeti tarafından finanse edilmektedir.



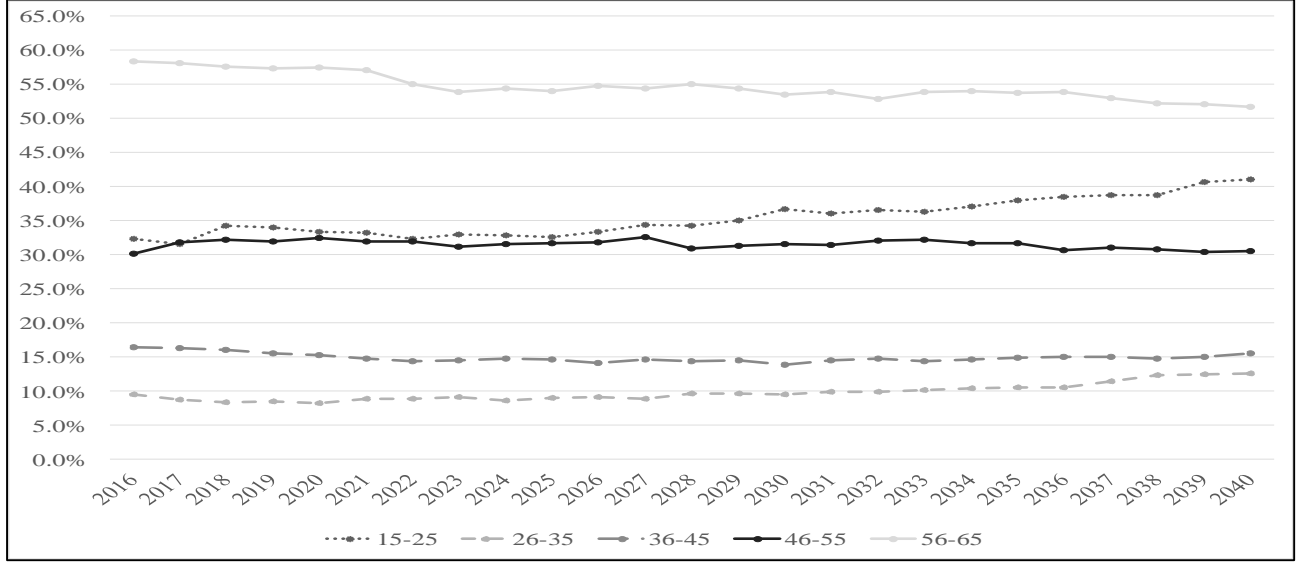
Şek. 11: Eğitime Göre İş İçi Yoksulluk Oranı





Bu proje Avrupa Birliği ve Türkiye Cumhuriyeti tarafından finanse edilmektedir.

## Şek. 12: Yaşa Göre İş İçi Yoksulluk Oranı



### 3.3 Kazanç Eşitsizliği

Kazanç eşitsizliğini şekillendirmede, çalışan özelliklerinin oynadığı rolü değerlendirmek amacıyla çalışan kategorilerine göre ortalama gelirler dışında, her çalışan alt grubu içindeki eşitsizlik gözlemlenmelidir. GYKA verileri ile simülasyonlarımız, kazanç eşitsizliği seviyesinin (Gini endeksiyle hesaplanmıştır) çalışan grupları içinde büyük oranda farklılık gösterdiğini, daha az ücret alan çalışan grubu içinde daha yüksek olduğunu ve en yüksek iş içi yoksulluk riskleriyle nitelendirildiğini (yani kadınlar, Şekil 13; en düşük vasıflılar, Şekil 14 ve 56-65 yaş arası olanlar, Şekil 15) göstermektedir.

13-15 arası şekillerde belirli bir çalışan grubu içindeki eşitsizliğin derecesi gösterilmektedir ancak toplam kazanç eşitsizliği seviyesinin şekillendirilmesinde her çalışanın niteliğinin oynadığı role dair bize bilgi vermez. Dolayısıyla, kazanç eşitsizliğinin olası itici güçleri



Bu proje Avrupa Birliđi ve Türkiye Cumhuriyeti tarafından finanse edilmektedir.

hakkında daha iyi bir anlayış elde etmek için eşitsizliđin alt gruplara göre ayrıştırılması yapılmalıdır.

Nüfusu, alt gruplarına göre mükemmel şekilde ayrıştırılabilme özelliđini yerine getiren bir eşitsizlik endeksi kullanarak (Theil endeksinde veya genel olarak Entropi endeksi sınıfına dâhil tüm endekslerde olduđu gibi); farklı alt gruplara ait (örneğin, yaş, cinsiyet ve eğitime göre farklılık gösteren) bireyler arasındaki ortalama farklardan kaynaklı toplam eşitsizlik payı ile her alt grubun içindeki farklılıklara bađlı payı (örneğin, aynı cinsiyet, öğrenim grubu veya yaş sınıfı içinde olanlar) çözebiliriz. Eşitsizlik "arasında" bir alt gruptaki tüm bireylerin o alt grubun ortalama gelirini kazanması halindeki eşitsizliđi ölçerken, eşitsizlik "içinde" her alt grupta ölçülen eşitsizliđin ağırlıklı ortalamasını ifade eder. Dolayısıyla, "arasında" bileşenine atfedilebilecek toplam eşitsizlik payı, toplam eşitsizliđi açıklamada farklı birey grupları arasındaki ortalama farkların önemine dair iyi bir temsilcidir. Ancak, sonuçları göstermeden önce her bir özelliđin (örneğin, cinsiyet veya eğitim) öneminin yalnızca "alt grup bileşenleri arası" ile açıklanan eşitsizlik payına bakılarak karşılaştırılmayacağına işaret etmek önemlidir, çünkü eşitsizlik payı her bir özellikteki kategori sayısı ile ilişkilidir (ayrıştırmamızda beş öğrenim grubunu ve beş adet on yıllık sınıfı ele aldık, cinsiyet ise iki kategorili bir deđişken olarak tanımlıdır).

Böylece, cinsiyete (Şekil 16), eğitime (Şekil 17) ve yaş grubuna (Şekil 18) göre çalışanlarda ayırım yaparak, bir dizi yıllık kazanç eşitsizliđi ayrıştırmayı uyguladık. Daha önce gösterildiđi gibi, cinsiyet ücret açıkları çok büyüktür ancak her cinsiyet içindeki (özellikle kadın çalışanlar arasındaki) büyük eşitsizlik nedeniyle erkeklerle ve kadınlar arasındaki ortalama ücret farklarıyla ilişkili toplam eşitsizlik payı nispeten %5-6 civarında sınırlıdır ve zaman içinde sabittir (Şekil 16).

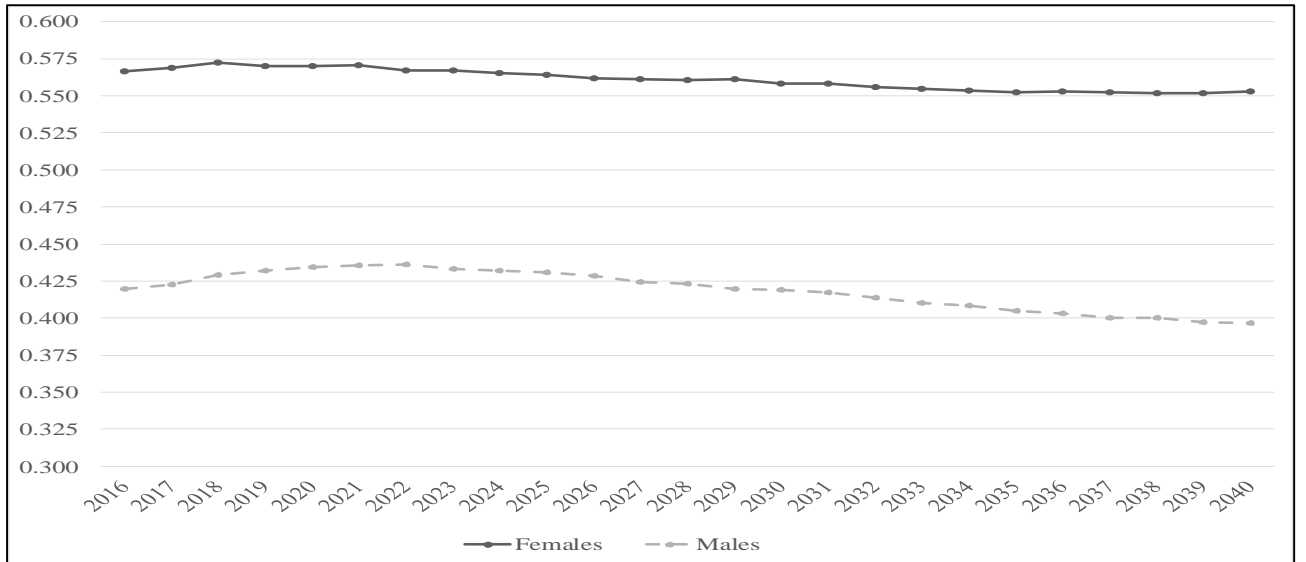
Farklı eğitim düzeyine sahip çalışanlar (Şekil 17) veya farklı yaşlardaki çalışanların (Şekil 18) ortalama farklılıklarıyla açıklanan toplam eşitsizlik payı ise, zaman içinde azalmasına karşın ilişkilidir. Özellikle, kazanç eşitsizliđinin yaklaşık %45'i simülasyon döneminin başlangıcında



Bu proje Avrupa Birliđi ve Türkiye Cumhuriyeti tarafından finanse edilmektedir.

farklı eğitim düzeylerine sahip çalışanlar arasındaki ortalama farklılıklara bađlıdır ancak bu pay simülasyon döneminin sonunda %33 civarına inmektedir.

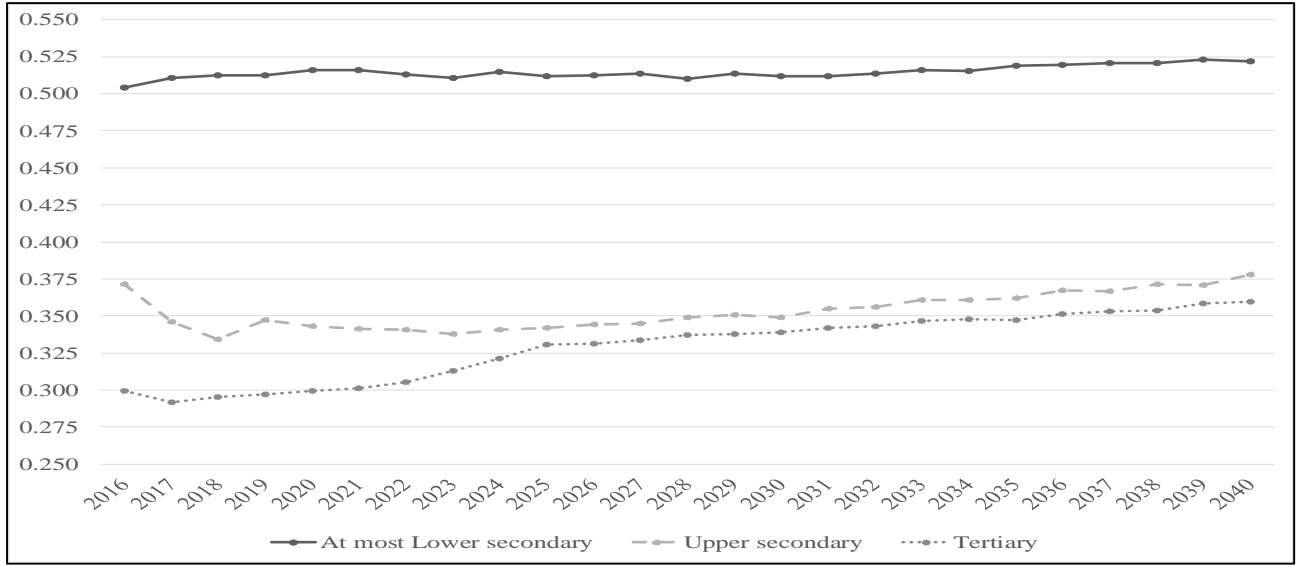
Şek. 13: Cinsiyete Göre Yıllık Kazanç Eşitsizliđi Gini Endeksi





Bu proje Avrupa Birliđi ve Türkiye Cumhuriyeti tarafından finanse edilmektedir.

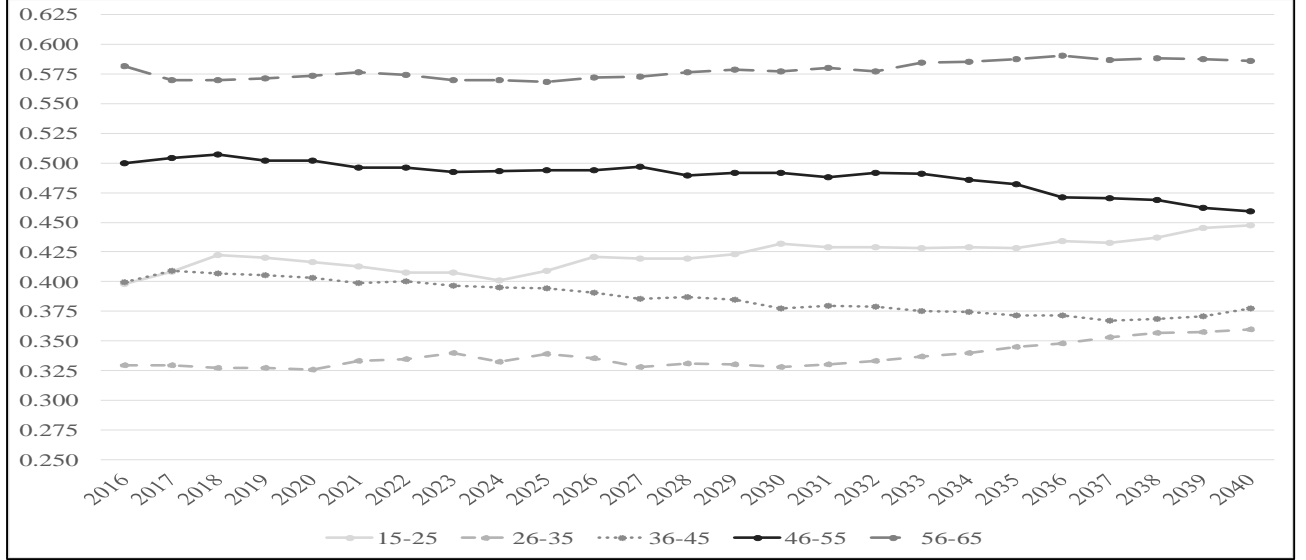
Şek. 14: Cinsiyete Göre Yıllık Kazanç Eşitsizliđi Gini Endeksi



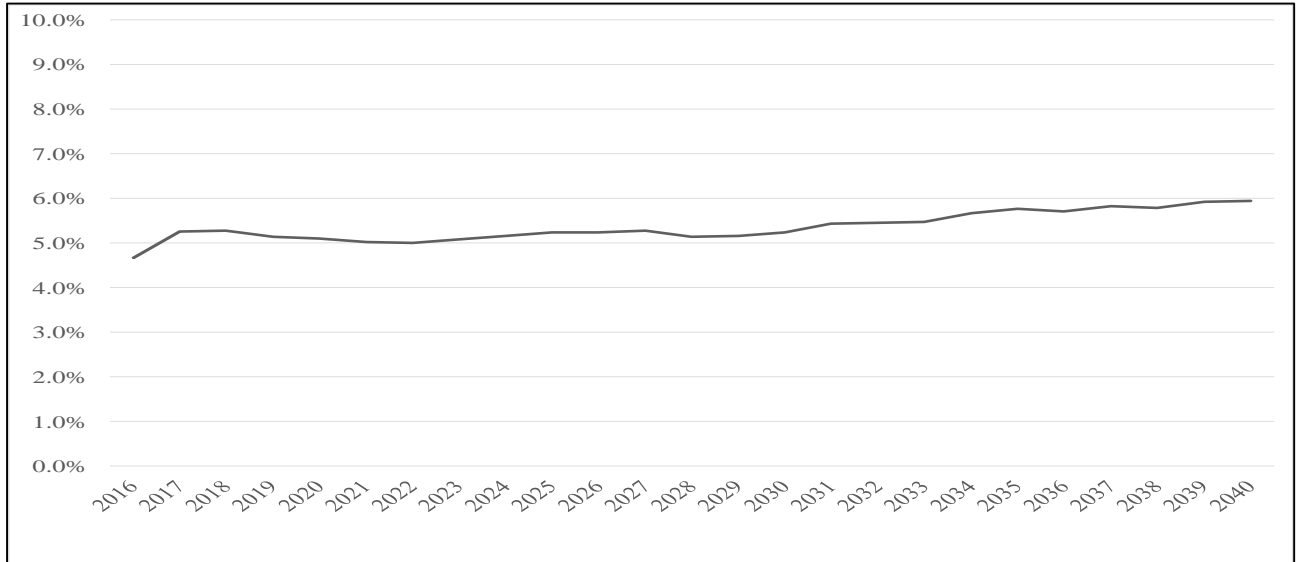
Şek. 15: Cinsiyete Göre Yıllık Kazanç Eşitsizliđi Gini Endeksi



Bu proje Avrupa Birliđi ve Türkiye Cumhuriyeti tarafından finanse edilmektedir.



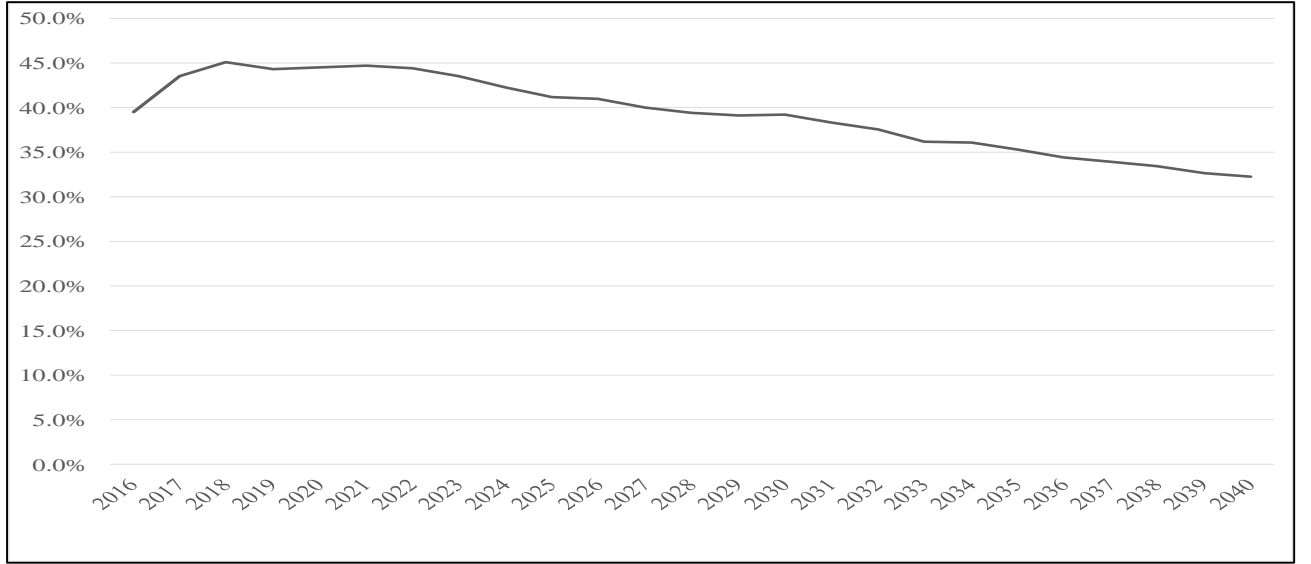
Şek. 16: Yıllık Kazanç Eşitsizliđinin Alt Grup Ayrıştırması: Kadınlar ve Erkekler Arasındaki Farklara Bağlı Pay





Bu proje Avrupa Birliđi ve Türkiye Cumhuriyeti tarafından finanse edilmektedir.

**Şek. 17: Yıllık Kazanç Eşitsizliğinin Alt Grup Ayrıştırması: Farklı Öğrenim Derecesine Sahip Bireyler Arasındaki Farklara Bağlı Pay**

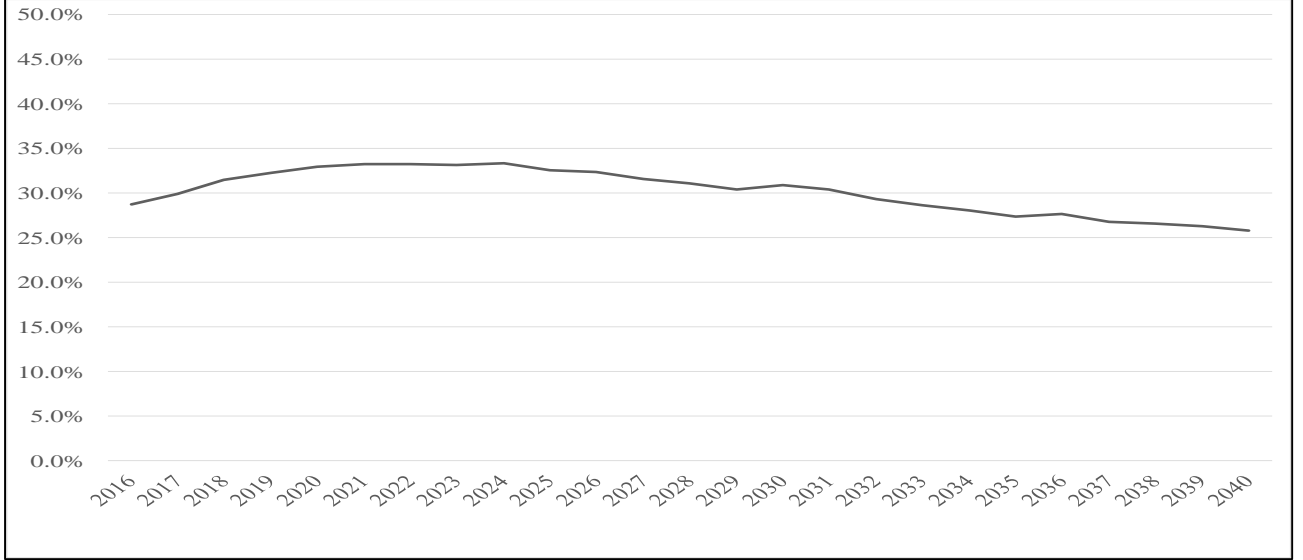


**Şek. 18: Yıllık Kazanç Eşitsizliğinin Alt Grup Ayrıştırması: Farklı Yaşa Sahip Bireyler Arasındaki Farklara Bağlı Pay**





Bu proje Avrupa Birliđi ve Türkiye Cumhuriyeti tarafından finanse edilmektedir.





Bu proje Avrupa Birliđi ve Türkiye Cumhuriyeti tarafından finanse edilmektedir.

#### 4. Alternatif Simülasyon Senaryolarındaki Özelliklere Göre Yoksulluk Riskleri

Son olarak, en dezavantajlı gruplar (bir kadının veya düşük vasıflı bireyin reisliğini yaptığı hanehalklarında yaşayanlar) ve reşit olmayanlar açısından yoksulluk risklerinin bazı politika deđişiklikleri uygulandığında ısrarcı olup olmayacağını belirlemek amacıyla ikinci Rapor'da sunulan ve tartışılanlar temelinde alternatif senaryolar oluşturduk.

Daha ayrıntılı olarak, ikinci Rapor'da eşdeđer harcanabilir gelir eşitsizliđi ile yoksulluk üzerinde en büyük azaltıcı etkiyi yapan, yani temel senaryoya göre aşağıdakilerle nitelendirilen dört senaryoyu burada ele aldık:

- Kamu harcamalarında bir artış,
- Daha cömert bir işsizlik sigortası programı,
- Kayıt dışı çalışan (çalışanın sosyal güvenliğe kaydının yaptırılmamasıyla temsil edilir) payında bir azalma,
- Hükümet tarafından uygulanan Sanayi 4.0 stratejisiyle ilgili TFV artışı.

Yoksulluk riskleri temel senaryoya kıyasla simüle edilen tüm senaryolarda düşmüştür. Özellikle aşağıdaki kanıtlar ortaya çıkmıştır.

- Daha cömert bir işsizlik yardımı programı uygulandığında kadınların reisliğini yaptığı hanehalklarının üyeleri için yoksulluk riski büyük oranda, yaklaşık % 3 puan düşmektedir (Şekil 19). Bu risk aynı zamanda, kayıt dışı çalışan payı azaldığında simülasyon döneminin sonunda büyük oranda ortadan kalkmaktadır.
- Daha cömert işsizlik yardımları aynı zamanda, aslında daha fazla işsiz olma riski altında olan ve bu nedenle simüle edilen yeni işsizlik sigortası programından daha çok faydalanacak olan en fazla ortaokul derecesine sahip bireylerin reisliğini yaptığı hanehalklarını yoksulluk risklerine karşı daha fazla korumaktadır (Şekil 20). Ancak tüm senaryolarda düşük vasıflılar için yoksulluk riskleri simülasyon döneminin tamamında neredeyse doğrusal olarak artmaktadır.



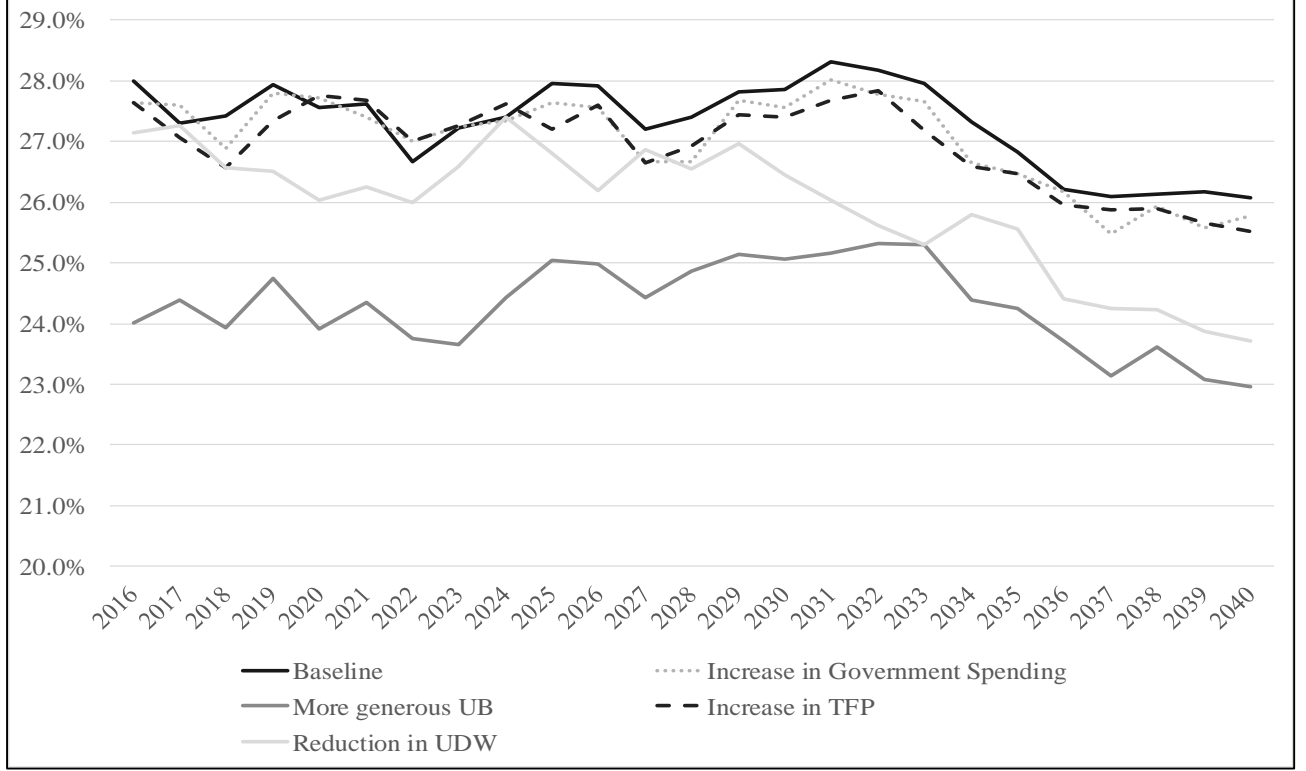
Bu proje Avrupa Birliđi ve Türkiye Cumhuriyeti tarafından finanse edilmektedir.

3. Yoksul hanehalklarına ait reşit olmayanlar aısından riskler, kamu harcamalarındaki artış ve daha cömert bir işsizlik sigortası programının uygulanmasıyla daha fazla azalacaktır (Şekil 21).



Bu proje Avrupa Birliđi ve Türkiye Cumhuriyeti tarafından finanse edilmektedir.

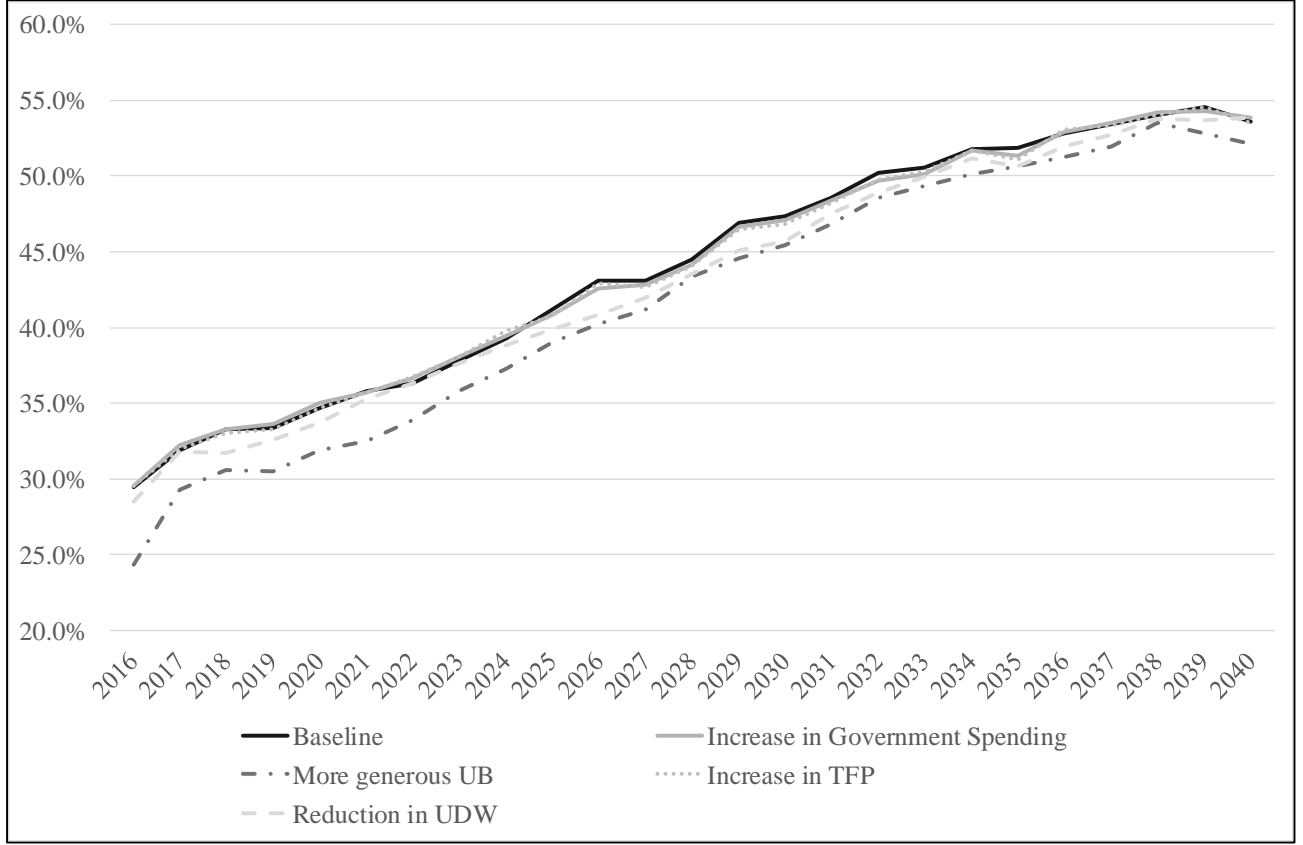
**Şek. 19: Alternatif Senaryolarda Kadın Hanehalkı Reisi için Görelî Yoksulluk Oranı**



**Şek. 20: Alternatif Senaryolarda En Fazla Ortaokul Derecesine Sahip Olanlar için Görelî Yoksulluk Oranı**



Bu proje Avrupa Birliđi ve Türkiye Cumhuriyeti tarafından finanse edilmektedir.



Şek. 21: Alternatif Senaryolarda Reşit Olmayanlar için Görelî Yoksulluk Oranı



Bu proje Avrupa Birliđi ve Türkiye Cumhuriyeti tarafından finanse edilmektedir.

